



Demografisk analys och Jämställdhet

SCB

# Flyttströmmar i Sverige 1999–2001

Statistiska centralbyrån Statistics Sweden



Demografiska rapporter 2003:2



## Demografisk analys och jämställdhet

SCB:s program för Demografisk analys och jämställdhet har som främsta arbetsuppgift att

- bevaka och analysera befolkningsutvecklingen och dess konsekvenser
- göra befolkningsframskrivningar
- ta fram statistik om barnomsorg
- beskriva familjesammansättning och dess förändringar
- beskriva barns levnadsförhållanden
- följa och upplysa om internationell befolkningsutveckling
- utveckla och implementera metoder för demografisk analys
- genomföra tidsanvändningsundersökningar
- analysera behovet av jämställdhetsstatistik
- samordna och medverka i utvecklingsarbete inom området jämställdhetsstatistik

## Demografiska rapporter

Från och med 1986 utger SCB analyser och utredningar inom befolknings-, barn- och familjeområdet i **Demografiska rapporter**. Därutöver utges beskrivningar av material och metoder i **Demografi – Tekniska rapporter**.

## Förfrågningar

Förfrågningar om statistiken kan ställas till programmets elektroniska brevlåda [demografi@scb.se](mailto:demografi@scb.se).

# **Flyttströmmar i Sverige 1999–2001**

Demografiska rapporter 2003:2

Statistiska centralbyrån  
2003

# Migration flows in Sweden 1991–2001

**Statistics Sweden**

**2003**

---

Producent                      Statistiska centralbyrån  
Producer                      Programmet för demografisk analys och jämställdhet

Förfrågningar                befolkning@scb.se  
Inquiries

Layout: Ingrid Florén

Omslagsfoto: Jack Mikrut, Pressens bild

© 2003 Statistiska centralbyrån  
ISSN 0283-8788  
ISBN 91-618-1131-9

Printed in Sweden,  
SCB-Tryck, Örebro 2003 02

# Förord

Inrikes omflyttning är förmodligen den faktor som mer än någon annan påverkar den regionala befolkningsstrukturen. Skillnaden mellan antalet inflyttare och antalet utflyttare är oftast litet i förhållandet till folkmängden i en kommun. Däremot är det avgörande för den framtida befolkningsutvecklingen om åldersstrukturen skiljer sig åt för in- och utflyttarna.

I denna studie har åldersstrukturen för in- och utflyttarna studerats för att särskilja grupper av kommuner med likartade mönster och hur dessa påverkat den åldersmässiga sammansättningen av kommunens befolkning.

Studien avser enbart den inrikes flyttningen mellan kommuner. Genom att begränsa materialet till inrikes omflyttning speglar materialet någon form av attraktionskraft mellan kommunerna

Rapporten har utarbetats av Tor Bengtsson vid programmet för Befolkningsstatistik. Annika Klintefelt har bidragit med värdefulla synpunkter på rapportens utformning.

Statistiska centralbyrån i februari 2003

Svante Öberg

Torbjörn Israelsson



# ***Innehåll***

<b>Flyttströmmar i Sverige</b> .....	<b>7</b>
Inrikes flyttningar .....	7
Flyttning över kommungräns .....	8
Så här har kommunerna grupperats efter likartade flyttmönster .....	10
Kommungrupper efter flyttmönster.....	13
Liten inrikes omflyttning .....	13
Universitets- och högskolekommuner .....	16
Storstadskommuner .....	20
Förortskommuner .....	23
Kommuner som domineras av utflyttning .....	26
Kommuner som inte grupperats .....	31
Vilka effekter leder dessa flyttströmmar till?.....	33
Tabellbilaga.....	34





# *Flyttströmmar i Sverige*

## **Inrikes flyttningar**

Inrikes omflyttning är förmodligen den faktor som mer än någon annan kommit att påverka den regionala befolkningsstrukturen. Skillnaden mellan antalet inflyttare och antalet utflyttare (flyttnettot) är oftast litet i förhållande till folkmängden för en kommun. Däremot är det avgörande för den framtida befolkningsutvecklingen om åldersstrukturen skiljer sig åt för in- och utflyttarna. Och så är fallet för flertalet av våra kommuner.

Folkbokföringens huvudregel är att man ska vara folkbokförd där man bor. En flyttning uppstår då man byter bostad och folkbokföringen ändras till den nya bostaden. Det är denna typ av flyttningar som studien baseras på. År 1991 ändrades lagstiftningen och studerande vid universitet/högskola fick skyldighet att folkbokföra sig på studieorten vilket ökat antalet flyttningar i åldrarna 19 till 24.

Flyttströmmarna förändras långsamt. Om dagens flyttmönster består innebär det att en kvinna i genomsnitt förväntas flytta knappt elva gånger och en man förväntas flytta drygt tio gånger i sitt liv. Under 1990-talet har 1,2 miljoner personer flyttat årligen, varav ungefär 400 000 flyttar över kommungräns. Det är främst storleken, inte riktningen, på flyttnettona som varierar med konjunkturcyklerna. I högkonjunktur brukar storstadsregionernas flyttningsöverskott minska, detta mönster bröts vid senaste konjunkturuppgången 1997.

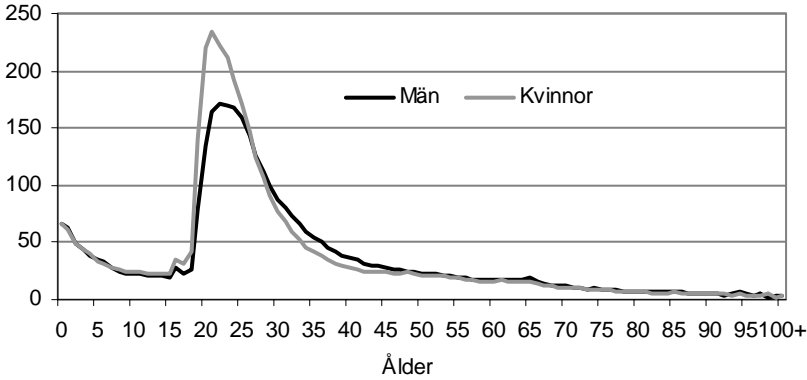
Vanligaste skälet till flyttning är byte av bostad, såsom flytt från föräldrahemmet, familjebildning, separation och byte till större/mindre bostad på grund av förändring i hushållsstorleken. Första flyttningen görs i förskoleåldern och är oftast en kortväga flyttning. Mellan 19 och 30 års ålder görs i snitt fyra flyttningar. Det är också i denna åldersgrupp som merparten av flyttningar som är kopplade till studier och byte av arbete görs.

## Flyttning över kommungräns

Diagram 1

Flyttintensitet för flyttare över kommungräns, 1999–2001

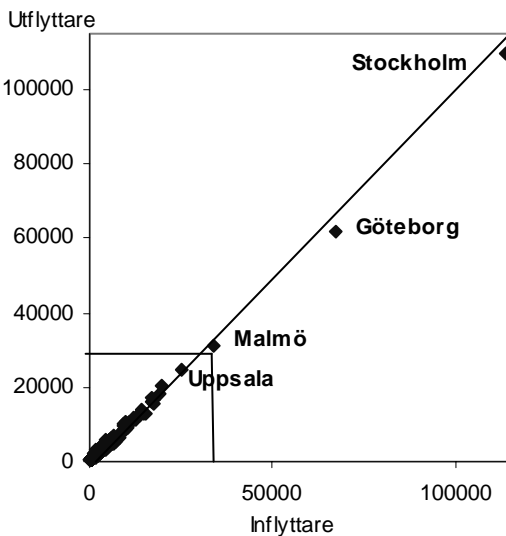
Antal per 1 000



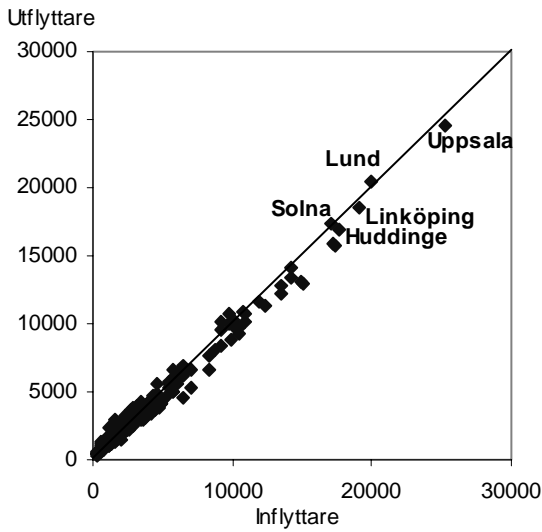
Det är i åldrarna 20 till 28 år som vi flyttar över kommungräns som mest intensivt. Det är även i dessa åldrar som de långväga (längre än tio mil) flyttningarna sker. De flyttningar som görs efter 28 års ålder görs oftast som bostadsbyte utan att man samtidigt byter arbete. Detta innebär att där man vid 30 års ålder bor, eller i närheten därav, kommer man med stor sannolikhet också att fortsätta att vara bosatt.

Diagram 2

Inrikes in- och utflyttning, 1999–2001



*Diagram 3*  
*Inrikes in- och utflyttning (exklusive Stockholm,*  
*Göteborg och Malmö) 1999–2001*



Som tidigare nämnts är flyttnettona små för de flesta kommuner, det finns ett starkt samband mellan antalet inflyttare till en kommun och antalet utflyttare från kommunen. Stora strömmar av inflyttare sammanfaller med stora strömmar av utflyttare.

## Så här har kommunerna grupperats efter likartade flyttmönster

I följande studie har åldersstrukturen på in- och utflyttarna studerats för att särskilja grupper av kommuner med likartade mönster och hur dessa påverkat den åldersmässiga sammansättningen av kommunens befolkning.

Materialet avser enbart inrikes flyttningar mellan kommuner. In- och utvandring är således inte medtaget. Eftersom Sverige haft ett mycket stort invandringsöverskott under mätperioden skulle många av de negativa effekter som noteras för flertalet av kommunerna uppvägas om utrikes omflyttning hade tagits med. Genom att begränsa materialet till inrikes omflyttning speglar materialet någon form av attraktionskraft mellan kommunerna.

Kommunerna har delats in i fem grupper utifrån olika kriterier på nettomigrationens åldersstruktur. Några av grupperna är ömsesidigt uteslutande, medan andra inte är det varför en kommun kan förekomma i mer än en grupp. Av landets 289 kommuner ingår 246 i minst en av grupperna, 18 ingår i två av grupperna.

Materialet omfattar flyttningar gjorda under en treårsperiod, 1999 till 2001. Varje grupp illustreras med en karta, som visar vilka kommuner som ingår i gruppen, och tre diagram. Nedan beskrivs diagrammen med Örebro som exempel.

### Diagram 4

*Antal in- respektive utflyttade i Örebro, 1999–2001*

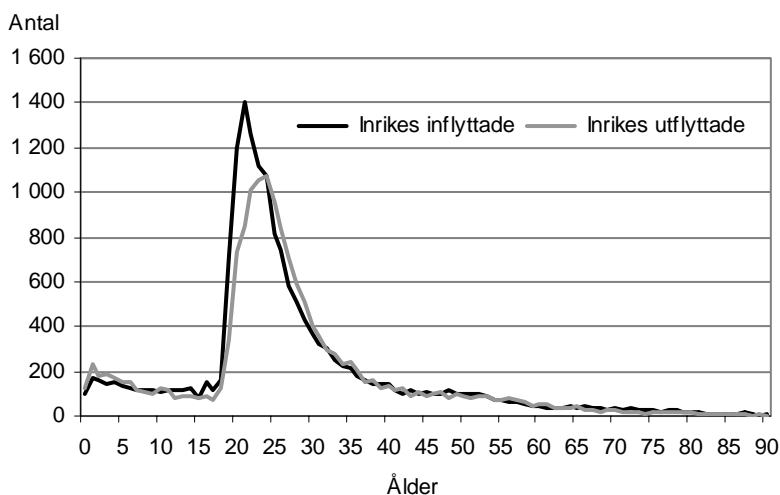


Diagram 4 visar antalet in- och utflyttare fördelat per åldersklass. När man studerar diagrammet bör man notera hur pass lika kurvorna är och om det finns förskjutningar mellan dem. Det kan vara svårt att ur diagrammet utläsa skillnaden mellan antalet in- och utflyttare i en enskild åldersklass (främst gäller detta åldersklasserna 19 till 30), exempelvis är det drygt 350 fler inflyttare än utflyttare i åldersklassen 19 år för Örebro.

Observera att antalsskalan inte kommer att vara gemensam för de kommuner som illustreras utan att vara anpassad till antalet in- och utflyttare.

*Diagram 5*  
*Flyttningsöverskott/ingående folkmängd i Örebro*

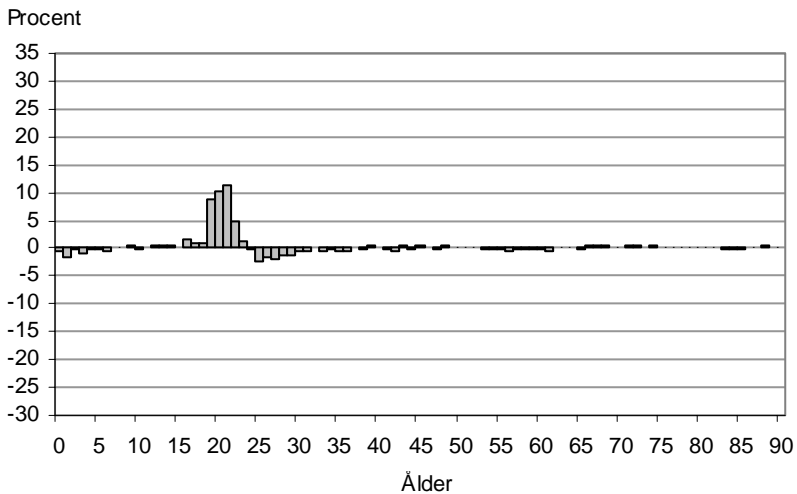


Diagram 5 beskriver den inverkan nettoflyttningarna har på varje enskild åldersklass. Täljaren innehåller nettoantalet (antal inflyttare minus antal utflyttare) per åldersklass. Nämnaren består av ingående folkmängd (antal personer 1 jan) i samma åldersklass. Normalt väljer man medelfolkmängd (genomsnittligt antal under året) som nämnare. Men medelfolkmängden innehåller effekten av in- eller utflyttning, vilket medför att åldersklasser med stor utflyttning skulle överskattas och åldersklasser som har inflyttning underskattas om medelfolkmängden använts.

När man studerar diagrammet bör man observera om flera relativt stora staplar följer efter varandra. För Örebro innebär det att man har stor påverkan av inflyttning i åldrarna 19–22. Eftersom stora överskott finns redan i åldrarna 19 och 20 krävs det ett ännu större faktiskt överskott i åldern 21 för att nå samma effekt på åldersklassen.

Det är genom att mäta flyttnettonas effekt per åldersklass som grupperingen av kommuner gjorts.

*Diagram 6*  
*Befolkningens åldersfördelning i Örebro, jämfört med riket*

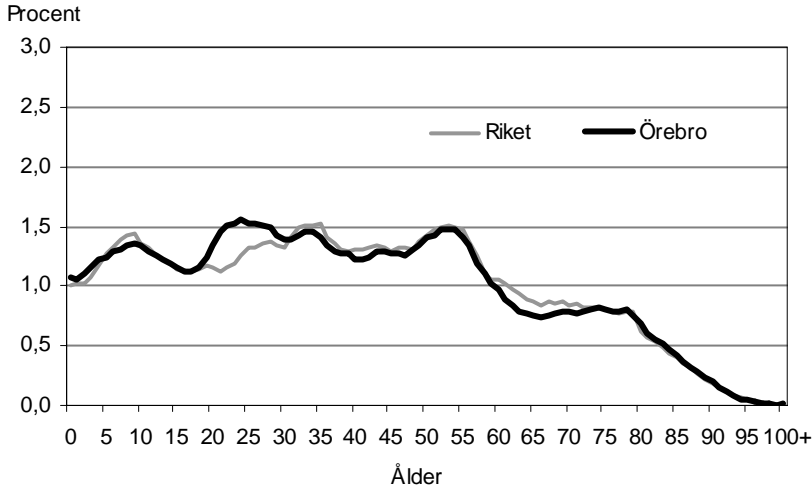
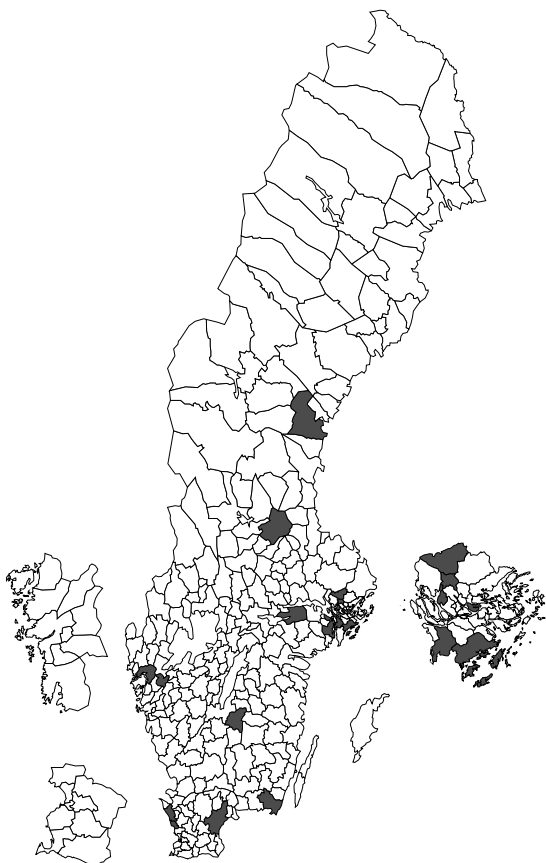


Diagram 6 visar kommunens relativa åldersfördelning (den andel som varje åldersklass utgör av hela befolkningen) och som jämförelse finns motsvarande kurva för riket inlagd. Man bör vara medveten om att överskott i några åldersklasser balanseras med automatik med motsvarande underskott i andra åldersklasser. Örebro har överskott i åldrarna 20 till 30 som följd av stor inflyttning för universitetsstudier.

# Kommungrupper efter flyttmönster

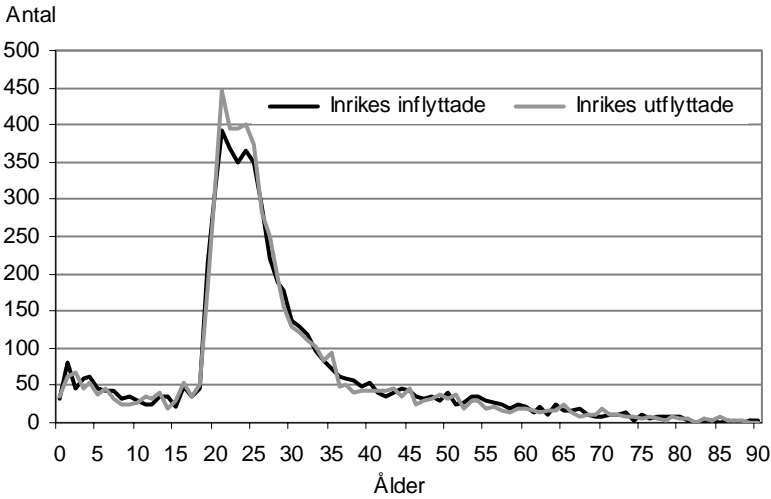
## Liten inrikes omflyttning

*Kartan visar vilka kommuner som ingår i gruppen*

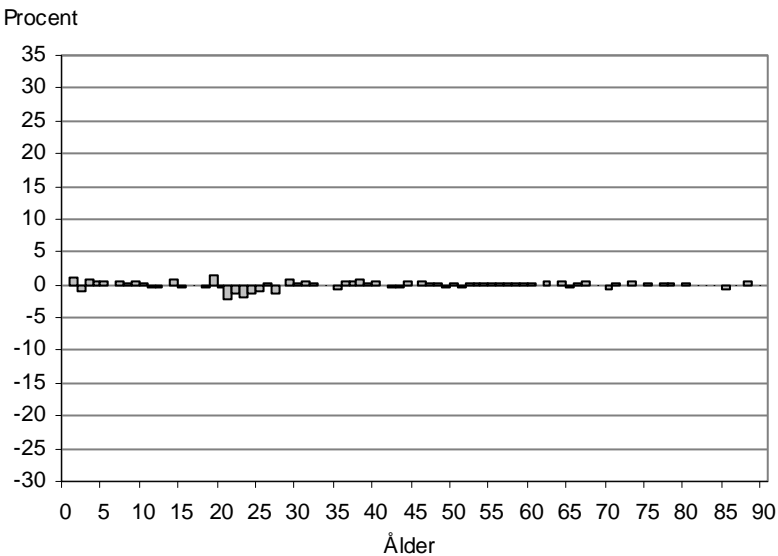


I denna grupp återfinns kommuner där nettoflyttningen inte påverkar någon åldersklass mellan 0 och 60 år med mer än högst fem procent i förhållande till ingående folkmängd. I gruppen ingår 17 kommuner, alla relativt stora med en befolkning mellan 30 000 och 120 000 invånare. I gruppen finns främst kommuner som normalt betraktas som förortskommuner till Stockholm, samt stora kommuner såsom Helsingborg, Sundsvall, Eskilstuna och Södertälje. Flera av dessa större kommuner har en mindre högskola.

Gruppen representeras av Karlskrona.

*Diagram 7**Antal in- och utflyttade i Karlskrona, 1999–2001*

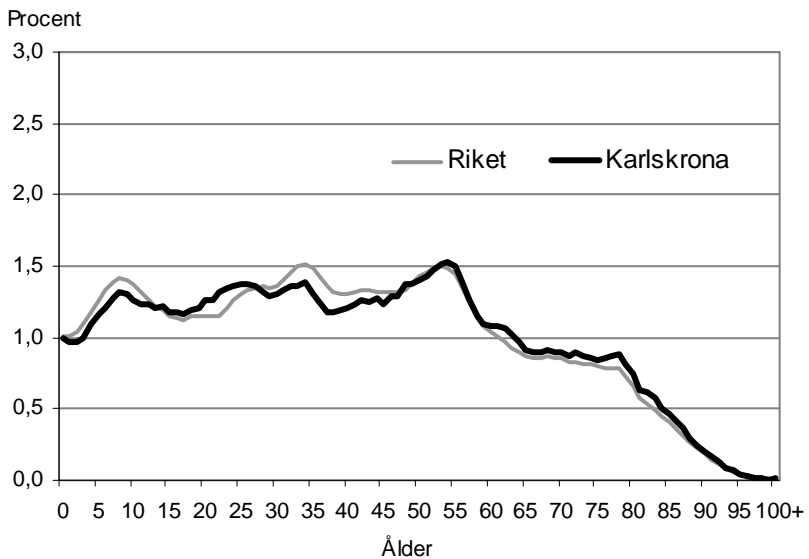
Det åldersrelaterade mönstret för inflyttare och utflyttare för Karlskrona kommun överensstämmer i allt väsentligt med det som gäller för flyttare över kommungräns i riket som helhet. Utmärkande för den här gruppen är att kurvorna för in- och utflyttare ligger så nära varandra som de gör.

*Diagram 8**Flyttningöverskott/ingående folkmängd, Karlskrona*



Effekterna av inrikes omflyttning är liten per årsklass. Det totala flyttnettot för kommunen är också litet, till följd av att nettoerna per årsklass är både positiva och negativa. Att flyttnettona är små innebär dock inte att antalet flyttare per årsklass är litet utan att antalet in- respektive utflyttare är av samma storlek som framgår av föregående diagram.

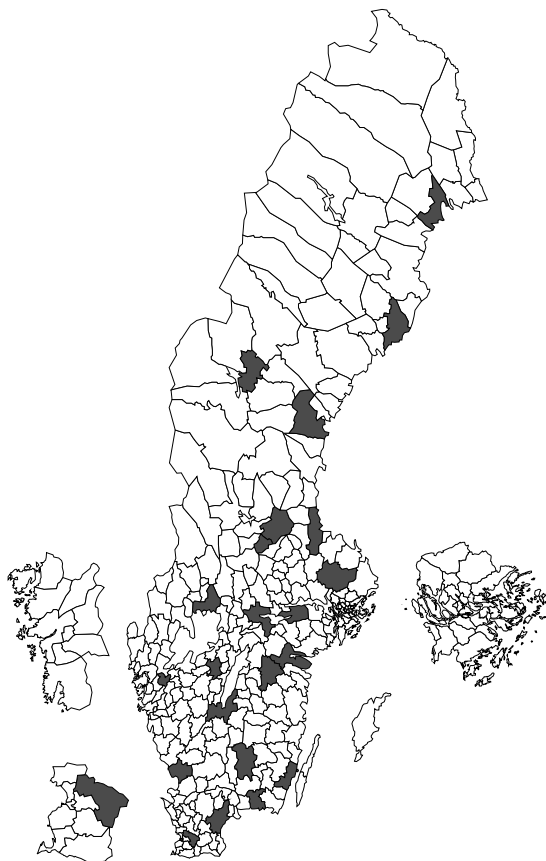
**Diagram 9**  
*Befolkningens åldersfördelning i Karlskrona jämfört med riket*



Befolkningens åldersfördelning i Karlskrona följer i stort rikets fördelning. Maximala avvikelserna av befolkningsandelen för en enskild åldersklass avviker som mest 0,2 enheter från motsvarande procentandel för riket, vilket är litet.

## Universitets- och högskolekommuner

*Kartan visar vilka kommuner som ingår i gruppen*



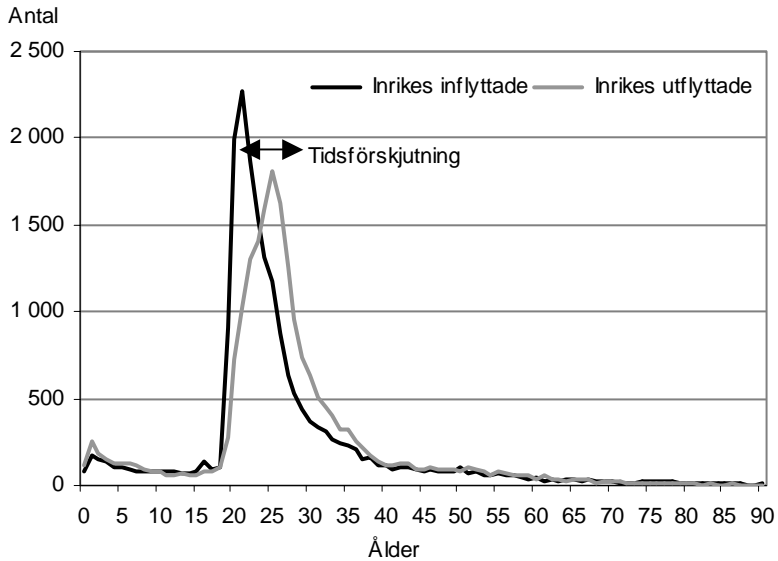
Gruppen kännetecknas av stor inflyttning i åldrarna 19 till 23 och utflyttning i åldrarna 24 till 29. I stort sett samtliga kommuner med universitet/högskola uppfyller de ställda kriterierna. Av de större kommunerna med universitet/högskola saknas endast Västerås och Borås. Storstadskommunerna ingår inte i denna grupp på grund av positiva flyttnetton även i åldersgruppen 24 till 29.

Hur stora effekterna blir på inflyttningsöverskottet i åldrarna 19 till 23 är naturligtvis beroende på antalet studenter. Dessa folkbokför sig i allt högre utsträckning på studieorten jämfört med början av 1990-talet då skyldighet att folkbokföra sig i studiekommunen infördes.

Gruppen består av 22 kommuner och representeras av Lund som har ett extremt stort inflyttningsnetto i åldersklassen 20 år, det största som noteras för någon enskild åldersklass i hela landet.

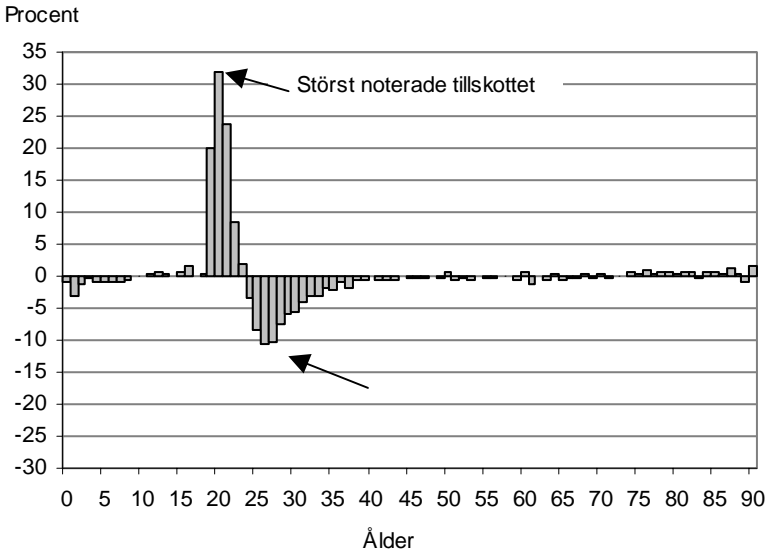
*Diagram 10*

*Antal in- respektive utflyttade i Lund, 1999–2001*



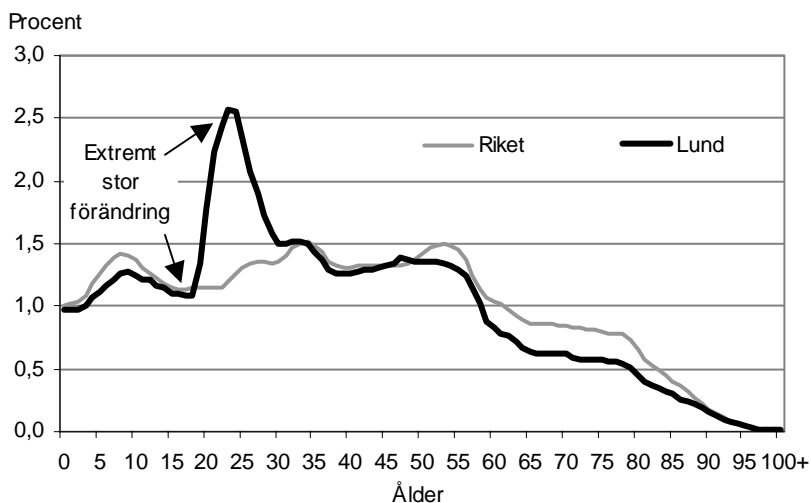
Observera förskjutningen mellan kurvorna för in- resp. utflyttade med maximum i åldrarna 21 respektive 25. Flyttintensiteten är osedvanligt stor beroende på att antalet studenter vid universitetet är stort i förhållande till kommunens befolkningsstorlek.

**Diagram 11**  
**Flyttningsöverskott/ingående folkmängd, Lund**



Notera de stora inflyttningsöverskotten med 20 procent tillväxt för 19-åringarna, hela 32 procent tillskott i åldern 20 och därefter ytterligare 24 procent tillskott i åldern 21. Detta leder till mer än en fördubbling av antalet personer i åldern 23 jämfört med befolkningen i åldern 18 år. Efter avslutade studier sker utflyttning under en något längre åldersperiod än den som domineras av positiva inflyttningsnetton.

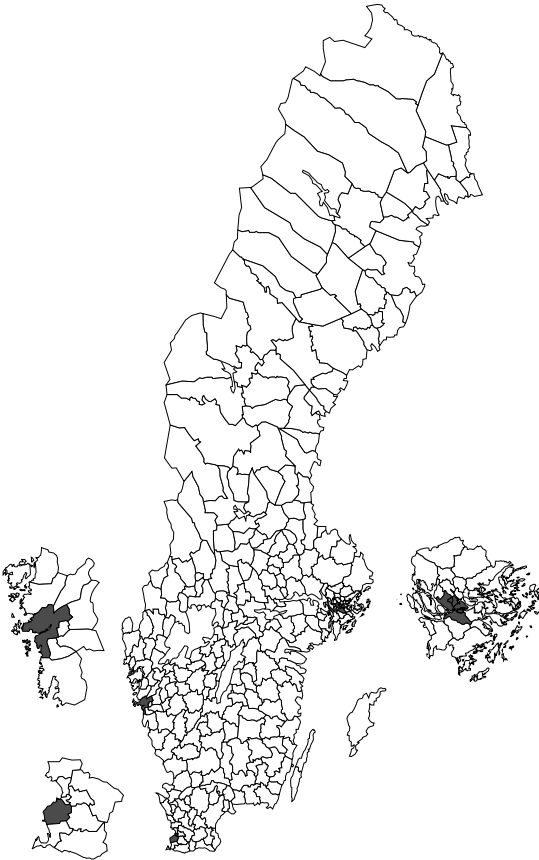
**Diagram 12**  
**Befolkningens åldersfördelning i Lund jämfört med riket**



Den andel av Lunds befolkning som är i åldrarna 20 till 30 är markant större än motsvarande andel i riket. Landets 23-åringar utgör 1,2 procent av rikets totala befolkning. I Lund är 23-åringarnas andel hela 2,6 procent av kommuns folkmängd till följd av den extremt stora inflyttningen av studenter. Underskottet i övriga åldrar är en naturlig följd av det stora överskottet i åldrarna 19 till 23.

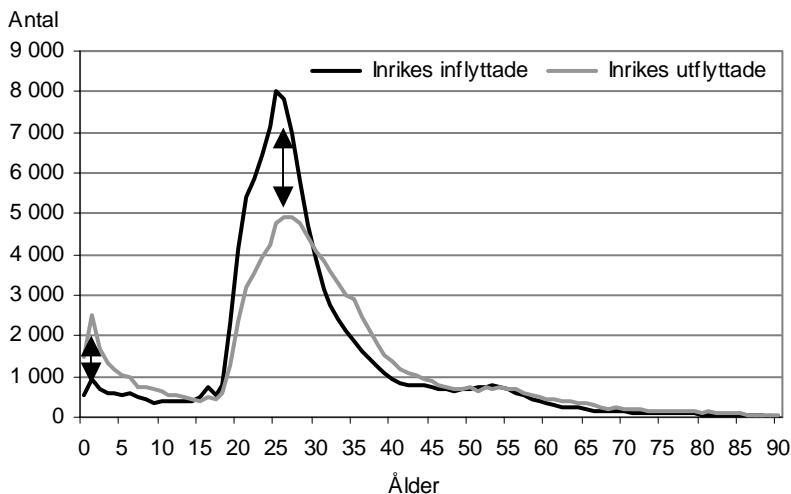
## Storstadskommuner

*Karta som visar vilka kommuner som ingår i gruppen*



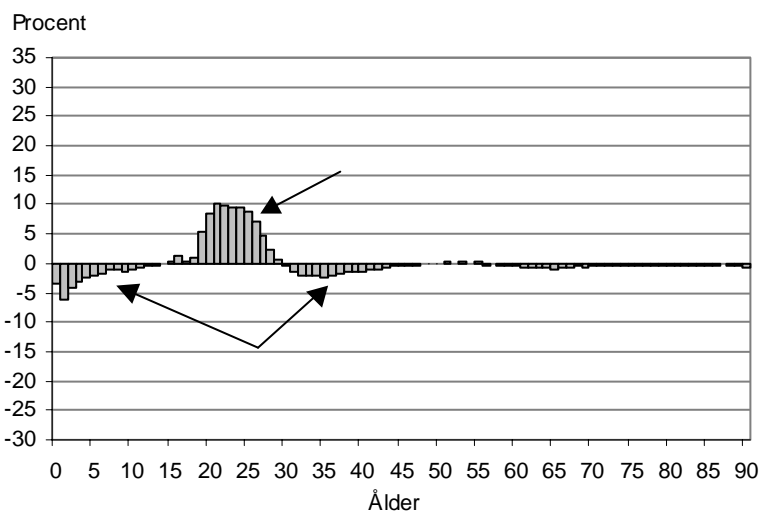
Storstadskommunerna karakteriseras av stort inflyttningsnetto i hela åldersintervallet mellan 19 och 30 år och utflyttning i åldrarna 0 till 6 samt 30 till 40. Gruppen består av fem kommuner: Stockholm, Göteborg, Malmö, Solna och Sundbyberg. Att Solna och Sundbyberg ingår i gruppen beror på att stora delar av befolkningen i dessa kommuner räknas in i tätorten Stockholm och har samma flyttmönster och befolkningssammansättning som Stockholm. Gruppen representeras av Stockholm.

**Diagram 13**  
**Antal in- respektive utflyttade i Stockholm, 1999–2001**



Notera de stora skillnaderna mellan kurvornas utseende med stora överskott i antalet inflyttade i hela åldersintervallet mellan 19 och 29 år. Den stora utflyttningen av barnfamiljer märks tydligast i stor utflyttning i förskoleåldrarna.

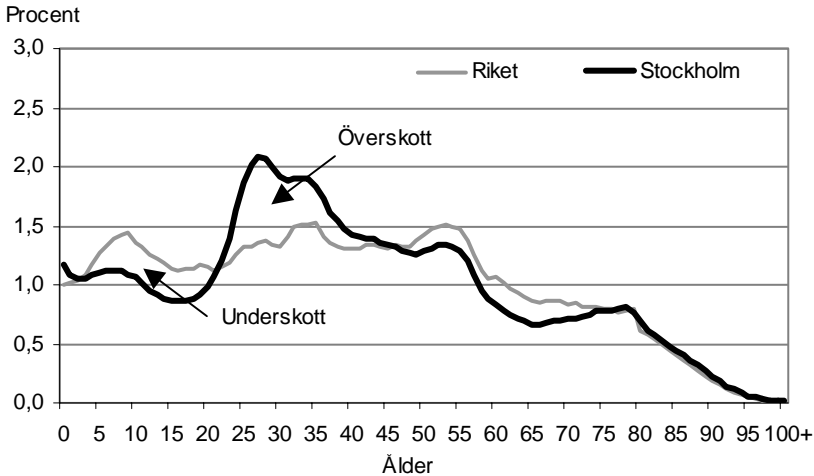
**Diagram 14**  
**Flyttningsöverskott/ingående folkmängd, Stockholm**



I likhet med föregående grupp, universitet/högskolegruppen, har storstäderna en stor inflyttning efter gymnasie studier. Däremot fortsätter inflyttningen även efter 23 års ålder och består då till stora delar av

personer som efter avslutade studier lämnar de andra universitets- och högskolekommunerna. Utflyttningen av främst barnfamiljer sker i huvudsak till förortskommunerna i relativ närhet till storstäderna.

**Diagram 15**  
*Befolkningens åldersfördelning i Stockholm jämfört med riket*

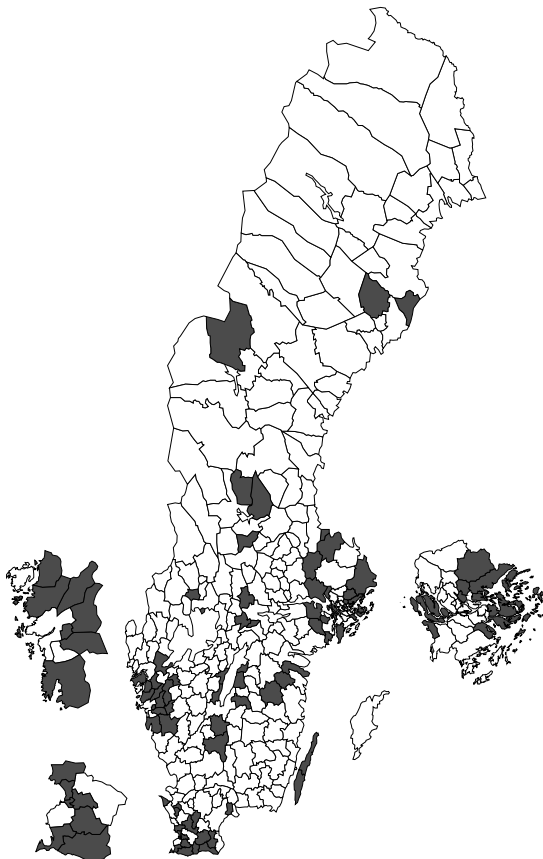


Den andel av befolkningen som består av ungdomar från förskoleålder till och med gymnasieåldern är låg jämfört med riket. Inflyttningen till storstadskommunerna omfattar alla åldersklasserna mellan 19 och 30 år och är mycket stor för enskilda årsklasser. Eftersom inflyttningen har pågått under många år har detta lett till stora överskott även i åldrarna upp till 40 år. I de fem kommunerna bor 17,2 procent av landets totala befolkning. Av landets 10-åringar bor bara 13,7 procent i dessa fem kommuner medan på grund av den stora inflyttningen hela 27,5 procent av landets 27-åringar bor här.



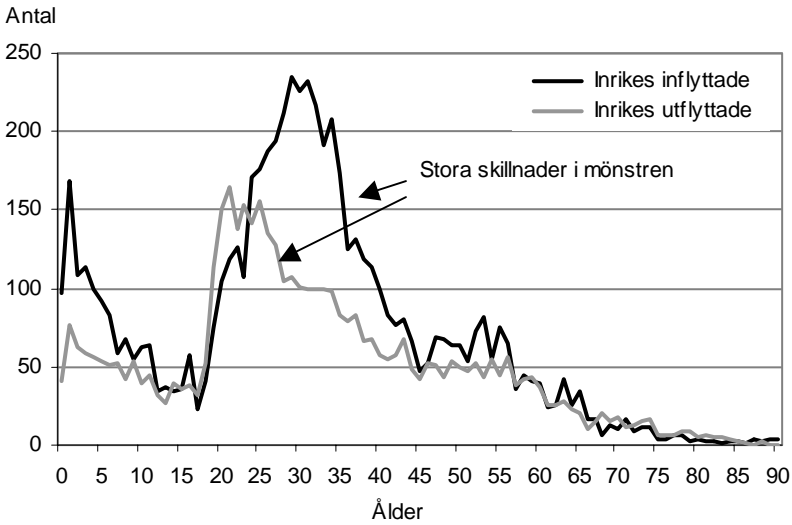
## Förortskommuner

*Kartan visar vilka kommuner som ingår i gruppen*



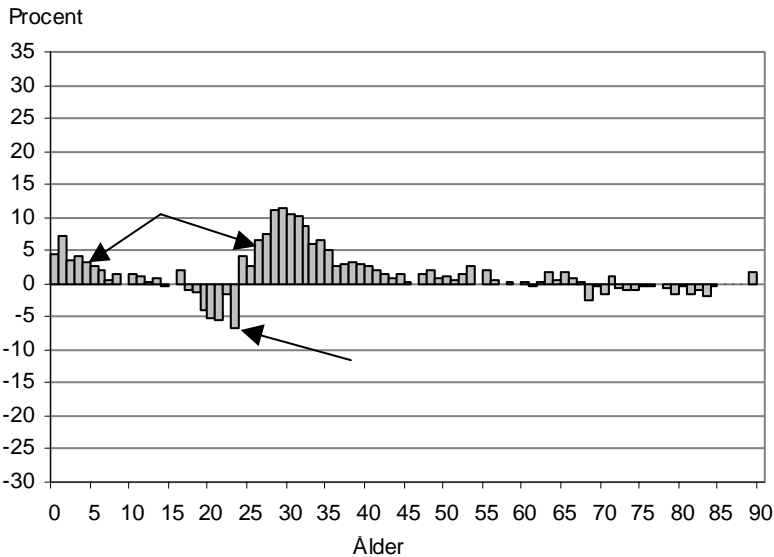
Gruppen är heterogen både avseende befolkningsstorlek och ålderssammansättning. Den kännetecknas av inflyttning i åldrarna 0 till 7 och 30 till 35 samt utflyttning i åldrarna 19 till 23. Det är alltså en grupp kommuner som har inflyttning av barnfamiljer och där ungdomarna lämnar kommunen efter avslutade gymnasiestudier. Förutom kommuner som är traditionella förortskommuner till Stockholm, Göteborg och Malmö finns kommuner som kan betraktas som förortskommuner till regioncentra. Dessa regioncentra är företrädesvis universitets/högskolekommuner. Exempelvis återfinns Lekeberg, Kumla och Nora vilka i detta sammanhang fungerar som förortskommuner till Örebro. Gruppen består av 75 kommuner och representeras av Värmdö.

**Diagram 16**  
**Antal in- respektive utflyttade i Värmdö, 1999–2001**



Det är en mycket stor inflyttning av barnfamiljer, med främst barn i förskoleåldern som flyttar till Värmdö.

**Diagram 17**  
**Flyttningsöverskott/ingående folkmängd, Värmdö**

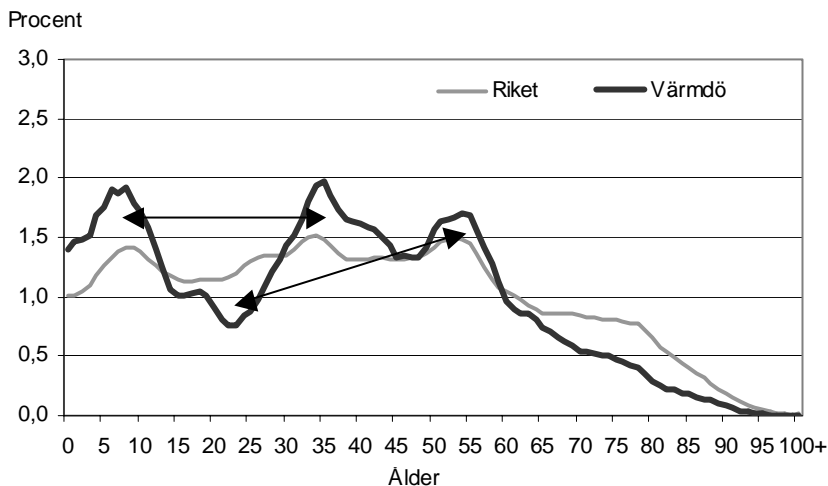


Värmdö har fungerat som förortskommun till Stockholm under relativt lång period vilket leder till att det finns en förhållandevis stor grupp

som flyttar ut från kommunen. De var barn i en tidigare period då Värmdö hade inflyttning av barnfamiljer.

**Diagram 18**

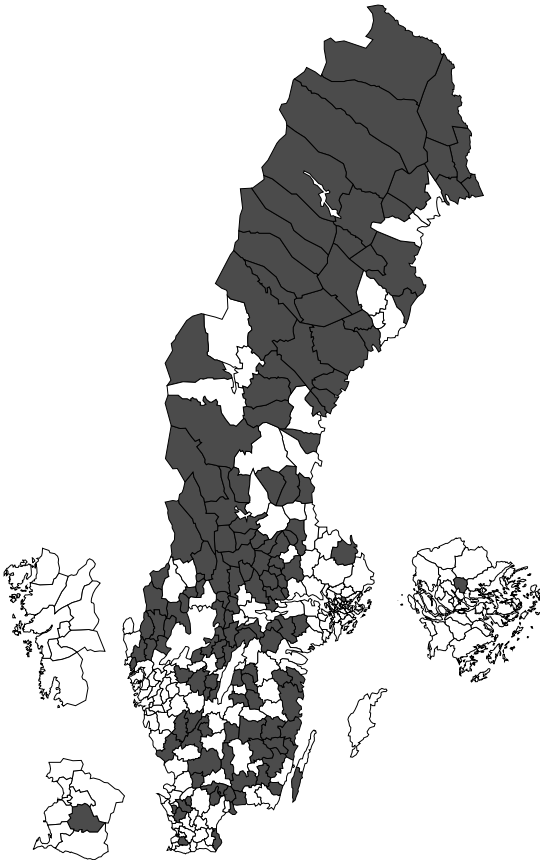
**Befolkningens åldersfördelning i Värmdö jämfört med riket**



Kommunerna har, beroende på hur länge de fungerat som förortskommuner, mer eller mindre stora överskott i åldersgrupperna från 0 till 18 år och från 30 till 40 år. I diagrammet kan man se två perioder med inflyttande barnfamiljer. Den ena består av nyinflyttade familjer med hemmavarande barn, den andra består av familjer där föräldrarna nu är mellan 50 och 60 år och där barnen flyttat ut.

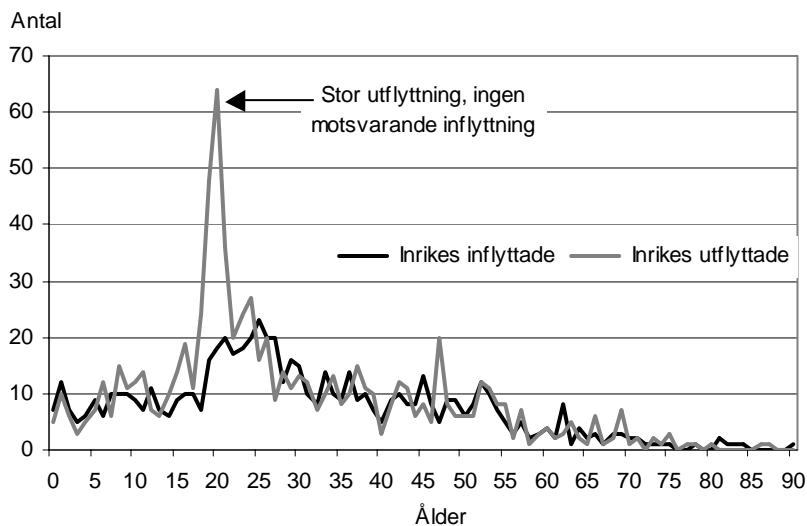
## Kommuner som domineras av utflyttning

*Kartan visar vilka kommuner som ingår i gruppen*



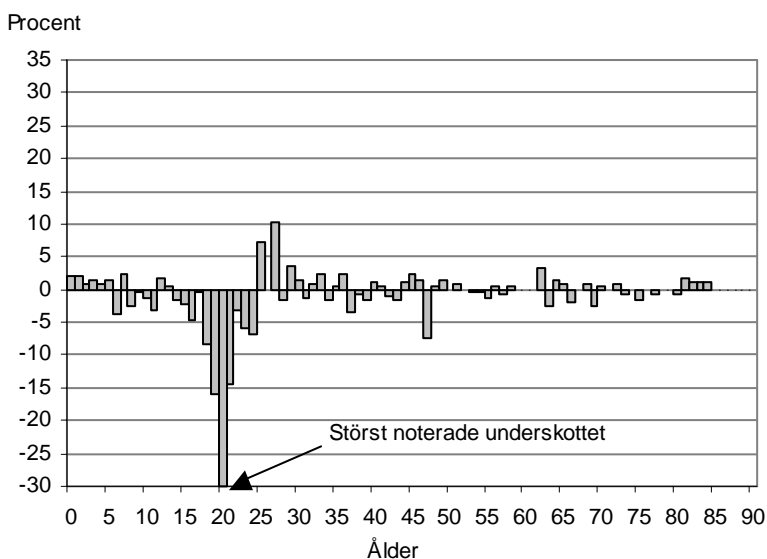
Den största av de fem grupperna består av kommuner som domineras av nettoutflyttning i åldrarna 0 till 60 år. I gruppen återfinns främst stora delar av kommunerna i Småland, Värmlands län, Örebro län, Västmanlands län och Norrland, samt delar av Västra Götalands län. Gruppen består av 145 kommuner, eftersom gruppen är stor representeras den här av två kommuner med olika utflyttningsmönster, Storfors och Gällivare.

**Diagram 19**  
**Antal in- respektive utflyttade i Storfors, 1999–2001**



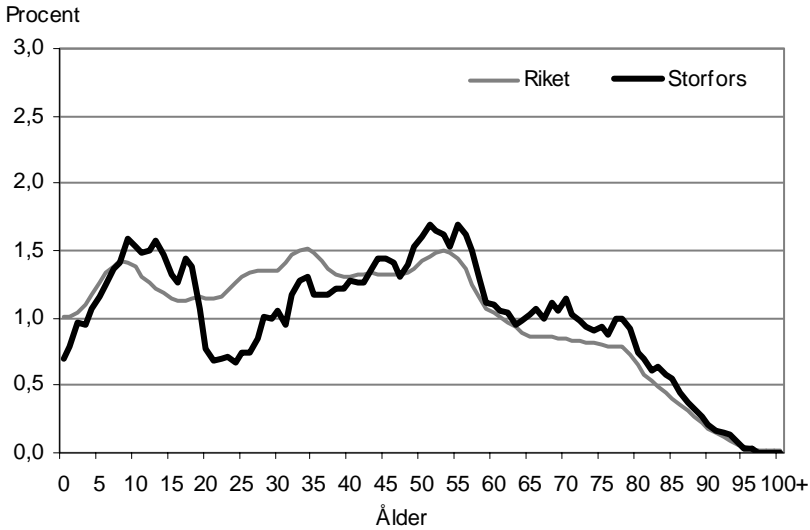
Utflyttningen av ungdomar efter gymnasiestudiernas slut är mycket stor och kompenseras inte av någon motsvarande inflyttning i andra åldersklasser.

**Diagram 20**  
**Flyttningsöverskott/ingående folkmängd, Storfors**



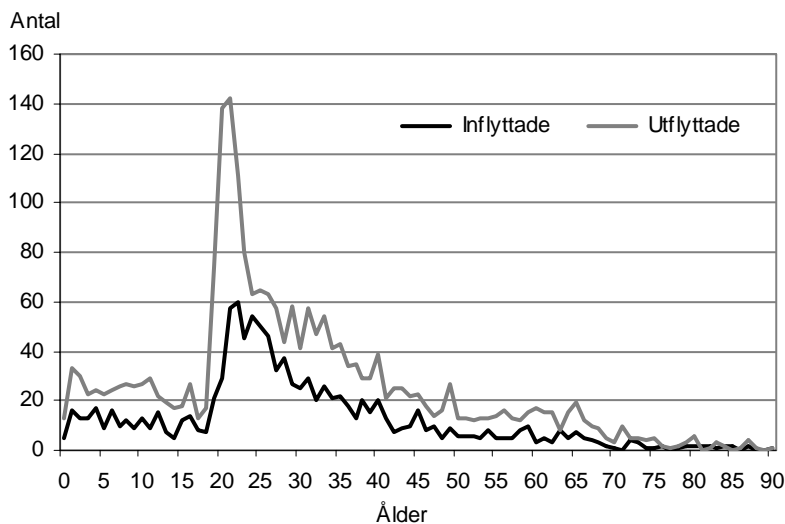
Det är inte ovanligt att mer än var fjärde ungdom lämnar kommunen direkt efter gymnasiestudierna. Från Storfors flyttar var tredje 20-åring vilket är det högsta utflyttningsnettot för en åldersklass i hela landet.

*Diagram 21*  
*Befolkningens åldersfördelning i Storfors jämfört med riket*



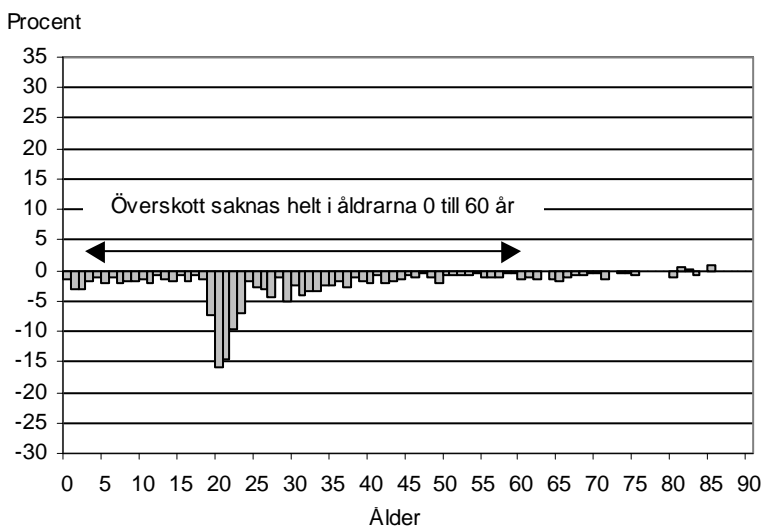
Storfors representerar en grupp av kommuner med stort underskott av befolkning i åldrarna mellan 20 och 40. För Storfors del beror detta på utflyttning och befolkningsminskning sedan mitten av 1990-talet.

**Diagram 22**  
**Antal in- respektive utflyttade i Gällivare, 1999–2001**

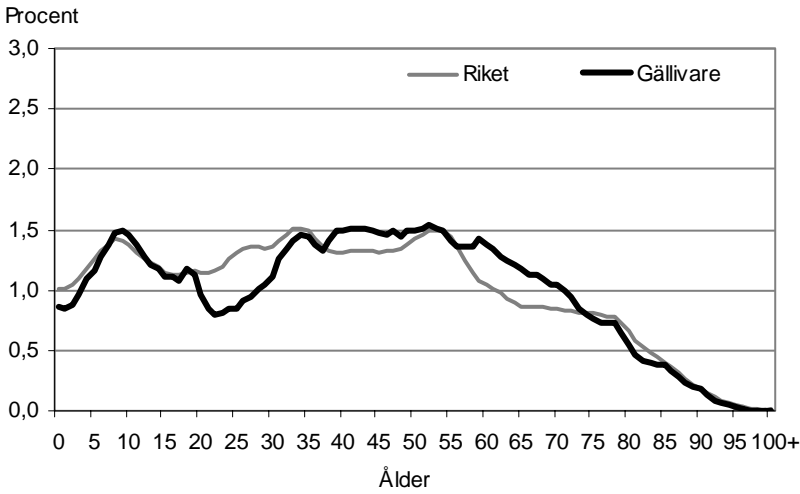


Från Gällivare flyttar det fler ut än in i samtliga åldersklasser. Största underskotten noteras i åldrarna 20 och 21. Kurvorna liknar varandra men ligger på olika nivåer.

**Diagram 23**  
**Flyttningsöverskott/ingående folkmängd, Gällivare**



I Gällivare och Kiruna har man nettoutflyttning i samtliga åldersklasser mellan 0 och 60 år.

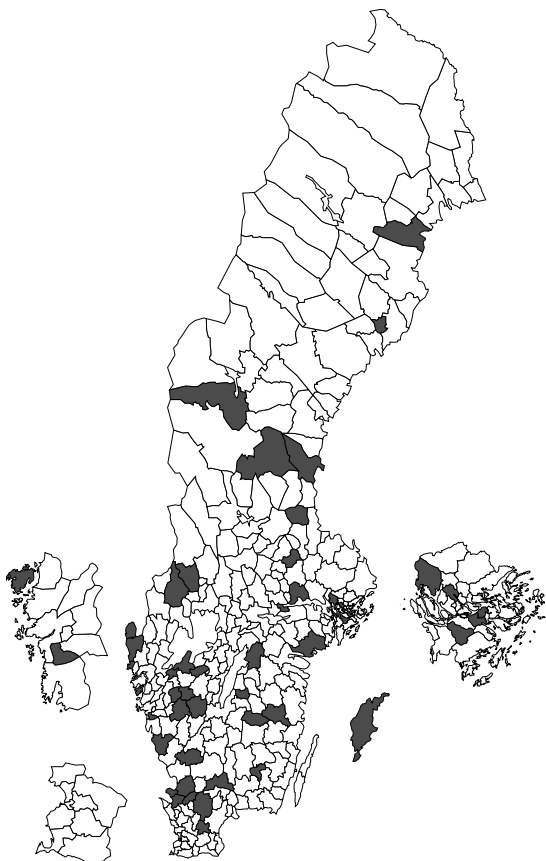
**Diagram 24****Befolkningens åldersfördelning i Gällivare jämfört med riket**

Mångårig utflyttning har medfört att befolkningens sammansättning har störst överskott i åldrarna 55 till 75 och underskott i åldrarna 20 till 35 jämfört med rikets sammansättning. Gällivare har med några få års undantag minskat sin befolkning årligen ända sedan mitten av 1970-talet.



## Kommuner som inte grupperats

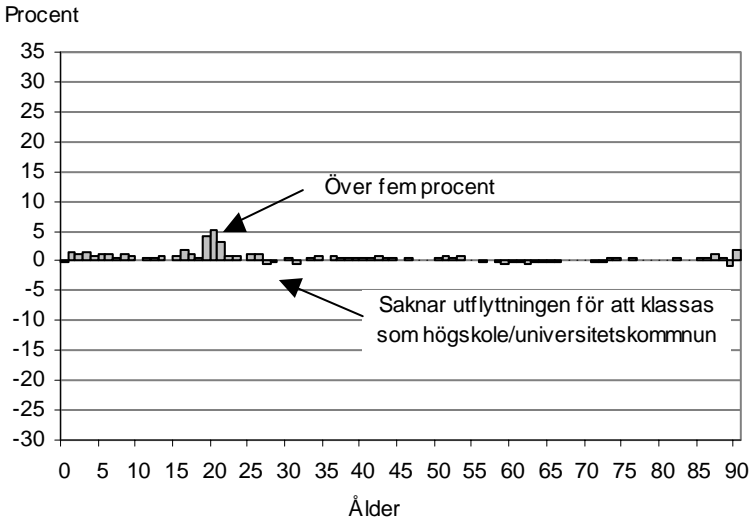
*Kartan visar vilka kommuner som ingår i gruppen*



Gruppen består av 43 kommuner, både små och stora kommuner ingår i gruppen. Minst är Grästorp (5 900 invånare) och Ockelbo (6 137), störst är Borås (97 347) och Västerås (127 799). I gruppen finns relativt många kommuner som traditionellt sett betraktas som förortskommuner men i detta sammanhang inte uppfyller den gruppens kriterier.

I flera fall är det någon/några årsklasser som avviker från de krav som är uppställda och som medför att kommunen inte kommer med i någon grupp.

**Diagram 25**  
**Flyttningsöverskott/ingående folkmängd, Västerås**



Västerås är väldigt nära att passa in i både gruppen kommuner som har liten inrikes omflyttning och gruppen högskole-/universitetskommuner.

## Vilka effekter leder dessa flyttströmmar till?

Flyttmönster förändras långsamt, vilket leder till att vi kan förvänta oss att de observerade mönstren kommer att bestå under åtminstone den närmaste tio-årsperioden. Storleken på flyttnettona varierar normalt över tiden, men inte riktningen som sådan. Det finns inga tecken som tyder på att det går att kompensera stora utflyttningstal i samband med att gymnasiestudierna avslutas med motsvarande inflyttning i något högre åldrar. I stora drag kan strömmarna beskrivas på följande sätt:

- I åldrarna 19 till 23 flyttar en stor andel av ungdomarna till en något större kommun antingen för att studera eller för arbete. Vinnare är storstäderna och universitets-/högskolekommunerna.
- I åldrarna mellan 24 och 28 går flyttströmmen från universitets-/högskolekommunerna till storstäderna. Universitets-/högskolekommunerna tappar en stor del av sitt tillfälliga befolkningstillskott, men har samtidigt blivit något av regionala storstäder.
- I åldrarna strax över 30 flyttar barnfamiljer från storstäder och regioncentra till mindre kommuner av förortskaraktär inom pendlingsavstånd till den större kommunen.
- I övriga åldrar är flyttströmmarna så pass små att de inte i någon större utsträckning påverkar befolkningsutvecklingen för kommunen.

Befolkningen fortsätter att koncentreras till de områden som har positiva flyttnetton. Detta medför att barnafödandet också koncentreras till dessa områden. Underlaget för en bred arbetsmarknad säkerställs också medan i områden som karakteriseras av utflyttning minskar i stället bredden i arbetsmarknaden.

## Tabellbilaga

**Tabell 1 Klassificering av kommuner**

	Liten inrikes omflyttning	Universitet och högskola	Stor- stad	Förort	Utflytt- ning	Ej grupperade
<b>Stockholms län</b>						
0114 Upplands Väsby	X					
0115 Vallentuna				X		
0117 Österåker				X		
0120 Värmdö				X		
0123 Järfälla	X					
0125 Ekerö				X		
0126 Huddinge						X
0127 Botkyrka	X					
0128 Salem				X		
0136 Haninge	X					
0138 Tyresö				X		
0139 Upplands-Bro						X
0140 Nykvarn				X		
0160 Täby				X	X	
0162 Danderyd				X		
0163 Sollentuna						X
0180 Stockholm			X			
0181 Södertälje	X					
0182 Nacka						X
0183 Sundbyberg			X			
0184 Solna			X			
0186 Lidingö	X					
0187 Vaxholm				X		
0188 Norrtälje				X		
0191 Sigtuna	X					
0192 Nynäshamn				X		
<b>Uppsala län</b>						
0305 Håbo				X		
0319 Älvkarleby				X		
0360 Tierp				X		
0380 Uppsala		X				
0381 Enköping				X		

Tabell 1 forts.

	Liten inrikes omflyttning	Universitet och högskola	Stor- stad	Förort	Utflytt- ning	Ej gruppe- rade
0382 Östhammar					X	
<b>Södermanlands län</b>						
0428 Vingåker					X	
0461 Gnesta				X		
0480 Nyköping						X
0481 Oxelösund					X	
0482 Flen					X	
0483 Katrineholm					X	
0484 Eskilstuna	X	X				
0486 Strängnäs				X		
0488 Trosa				X		
<b>Östergötlands län</b>						
0509 Ödeshög				X	X	
0512 Ydre					X	
0513 Kinda				X		
0560 Boxholm					X	
0561 Åtvidaberg				X	X	
0562 Finspång					X	
0563 Valdemarsvik					X	
0580 Linköping		X				
0581 Norrköping		X				
0582 Söderköping				X		
0583 Motala						X
0584 Vadstena				X		
0586 Mjölby					X	
<b>Jönköpings län</b>						
0604 Aneby				X	X	
0617 Gnosjö					X	
0642 Mullsjö					X	
0643 Habo				X	X	
0662 Gislaved					X	
0665 Vaggeryd				X		
0680 Jönköping		X				
0682 Nässjö	X					
0683 Värnamo				X		

Tabell 1 forts.

	Liten inrikes omflyttning	Universitet och högskola	Stor- stad	Förort	Utflytt- ning	Ej grupperade
0684 Sävsjö					X	
0685 Vetlanda					X	
0686 Eksjö						X
0687 Tranås						X
<b>Kronobergs län</b>						
0760 Uppvidinge					X	
0761 Lessebo						X
0763 Tingsryd					X	
0764 Alvesta					X	
0765 Älmhult						X
0767 Markaryd					X	
0780 Växjö		X				
0781 Ljungby					X	
<b>Kalmar län</b>						
0821 Högsby					X	
0834 Torsås					X	
0840 Mörbylånga				X	X	
0860 Hultsfred					X	
0861 Mönsterås					X	
0862 Emmaboda					X	
0880 Kalmar		X				
0881 Nybro					X	
0882 Oskarshamn					X	
0883 Västervik					X	
0884 Vimmerby						X
0885 Borgholm				X		
<b>Gotlands län</b>						
0980 Gotland						X
<b>Blekinge län</b>						
1060 Olofström					X	
1080 Karlskrona	X					
1081 Ronneby		X				
1082 Karlshamn					X	
1083 Sölvesborg					X	

Tabell 1 forts.

	Liten inrikes omflyttning	Universitet och högskola	Stor- stad	Förort	Utflytt- ning	Ej gruppe- rade
<b>Skåne län</b>						
1214 Svalöv					X	
1230 Staffanstorp				X		
1231 Burlöv				X		
1233 Vellinge				X		
1256 Östra Göinge					X	
1257 Örkelljunga						X
1260 Bjuv				X	X	
1261 Kävlinge				X		
1262 Lomma				X		
1263 Svedala				X	X	
1264 Skurup				X		
1265 Sjöbo				X		
1266 Hörby						X
1267 Hör				X		
1270 Tomelilla				X		
1272 Bromölla				X		
1273 Osby					X	
1275 Perstorp					X	
1276 Klippan					X	
1277 Åstorp				X		
1278 Båstad						X
1280 Malmö			X			
1281 Lund		X				
1282 Landskrona	X					
1283 Helsingborg	X					
1284 Höganäs				X		
1285 Eslöv				X		
1286 Ystad				X		
1287 Trelleborg				X		
1290 Kristianstad	X	X				
1291 Simrishamn					X	
1292 Ängelholm						X
1293 Hässleholm						X

Tabell 1 forts.

	Liten inrikes omflyttning	Universitet och högskola	Stor- stad	Förort	Utflytt- ning	Ej grupper- ade
<b>Hallands län</b>						
1315 Hylte						X
1380 Halmstad		X				
1381 Laholm						X
1382 Falkenberg					X	
1383 Varberg						X
1384 Kungsbacka				X		
<b>Västra Götalands län</b>						
1401 Härryda				X		
1402 Partille				X		
1407 Öckerö				X		
1415 Stenungsund				X		
1419 Tjörn						X
1421 Orust				X		
1427 Sotenäs						X
1430 Munkedal					X	
1435 Tanum						X
1438 Dals-Ed					X	
1439 Färgelanda					X	
1440 Ale				X		
1441 Lerum				X		
1442 Vårgårda						X
1443 Bollebygd				X		
1444 Grästorps						X
1445 Essunga				X		
1446 Karlsborg					X	
1447 Gullspång					X	
1452 Tranemo					X	
1460 Bengtsfors					X	
1461 Mellerud					X	
1462 Lilla Edet				X		
1463 Mark				X		
1465 Svenljunga					X	
1466 Herrljunga						X
1470 Vara					X	
1471 Götene					X	
1472 Tibro					X	



Tabell 1 forts.

	Liten inrikes omflyttning	Universitet och högskola	Stor- stad	Förort	Utflytt- ning	Ej gruppe- rade
1473 Töreboda					X	
1480 Göteborg			X			
1481 Mölndal						X
1482 Kungälv				X		
1484 Lysekil					X	
1485 Uddevalla	X					
1486 Strömstad						X
1487 Vänersborg				X		
1488 Trollhättan	X	X				
1489 Alingsås				X		
1490 Borås						X
1491 Ulricehamn						X
1492 Åmål					X	
1493 Mariestad					X	
1494 Lidköping						X
1495 Skara						X
1496 Skövde		X				
1497 Hjo				X		
1498 Tidaholm					X	
1499 Falköping					X	
<b>Värmlands län</b>						
1715 Kil				X	X	
1730 Eda					X	
1737 Torsby					X	
1760 Storfors					X	
1761 Hammarö				X		
1762 Munkfors					X	
1763 Forshaga					X	
1764 Grums					X	
1765 Årjäng					X	
1766 Sunne						X
1780 Karlstad		X				
1781 Kristinehamn					X	
1782 Filipstad					X	
1783 Hagfors					X	
1784 Arvika						X
1785 Säffle					X	

Tabell 1 forts.

	Liten inrikes omflyttning	Universitet och högskola	Stor- stad	Förort	Utflytt- ning	Ej grupperade
<b>Örebro län</b>						
1814 Lekeberg				X		
1860 Laxå					X	
1861 Hallsberg					X	
1862 Degerfors					X	
1863 Hällefors					X	
1864 Ljusnarsberg					X	
1880 Örebro		X				
1881 Kumla				X		
1882 Askersund					X	
1883 Karlskoga					X	
1884 Nora				X		
1885 Lindesberg					X	
<b>Västmanlands län</b>						
1904 Skinnskatteberg					X	
1907 Surahammar					X	
1917 Heby				X		
1960 Kungsör						X
1961 Hallstahammar					X	
1962 Norberg					X	
1980 Västerås						X
1981 Sala					X	
1982 Fagersta					X	
1983 Köping					X	
1984 Arboga					X	
<b>Dalarnas län</b>						
2021 Vansbro					X	
2023 Malung					X	
2026 Gagnef				X	X	
2029 Leksand					X	
2031 Rättvik				X		
2034 Orsa				X	X	
2039 Älvdalen					X	
2061 Smedjebacken					X	
2062 Mora					X	
2080 Falun	X	X				

Tabell 1 forts.

	Liten inrikes omflyttning	Universitet och högskola	Stor- stad	Förort	Utflytt- ning	Ej gruppe- rade
2081 Borlänge		X			X	
2082 Säter					X	
2083 Hedemora					X	
2084 Avesta						X
2085 Ludvika					X	
<b>Gävleborgs län</b>						
2101 Ockelbo						X
2104 Hofors					X	
2121 Ovanåker					X	
2132 Nordanstig					X	
2161 Ljusdal						X
2180 Gävle		X				
2181 Sandviken					X	
2182 Söderhamn					X	
2183 Bollnäs					X	
2184 Hudiksvall						X
<b>Västernorrlands län</b>						
2260 Ånge					X	
2262 Timrå					X	
2280 Härnösand					X	
2281 Sundsvall	X	X				
2282 Kramfors					X	
2283 Sollefteå					X	
2284 Örnsköldsvik					X	
<b>Jämtlands län</b>						
2303 Ragunda					X	
2305 Bräcke					X	
2309 Krokom				X		
2313 Strömsund					X	
2321 Åre					X	
2326 Berg						X
2361 Härjedalen					X	
2380 Östersund		X				

Tabell 1 forts.

	Liten inrikes omflyttning	Universitet och högskola	Stor- stad	Förort	Utflytt- ning	Ej grupperade
<b>Västerbottens län</b>						
2401 Nordmaling					X	
2403 Bjurholm					X	
2404 Vindeln				X		
2409 Robertsfors				X	X	
2417 Norsjö					X	
2418 Malå					X	
2421 Storuman					X	
2422 Sorsele					X	
2425 Dorotea					X	
2460 Vännäs						X
2462 Vilhelmina					X	
2463 Åsele					X	
2480 Umeå		X				
2481 Lycksele					X	
2482 Skellefteå					X	
<b>Norrbottens län</b>						
2505 Arvidsjaur					X	
2506 Arjeplog					X	
2510 Jokkmokk					X	
2513 Övertorneå					X	
2514 Kalix					X	
2518 Övertorneå					X	
2521 Pajala					X	
2523 Gällivare					X	
2560 Älvsbyn					X	
2580 Luleå		X				
2581 Piteå						X
2582 Boden					X	
2583 Haparanda					X	
2584 Kiruna					X	

# Demografiska publikationer

Upp till 18 – Fakta om barn och ungdom. Barnombudsmannen 1995

Skilsmässor och separationer. Demografiska rapporter 1995:1

Kvinnors och mäns liv. Del 1 Sysselsättning från 17 års ålder. Demografiska rapporter 1995:2.1

Kvinnors och mäns liv. Del 2 Parbildning och separationer. Demografiska rapporter 1995:2.2

Kvinnors och mäns liv. Del 3 Barnafödande. Demografiska rapporter 1995:2.3

Kvinnors och mäns liv. Del 4 Sammanfattning. Demografiska rapporter 1995:2.4

Barn och aga. En undersökning om vuxnas och högstadieelevers inställning, erfarenheter och kunskap. Demografiska rapporter 1996:1.1

Spanking and Other Forms of Physical Punishment. Demografiska rapporter 1996:1.2

Livslängden I Sverige. Livslängdstabeller för riket och länen 1991–1995. Demografiska rapporter 1997:1

Kohortdödligheten i Sverige. Dödlighetsutvecklingen sedan 1861. Demografiska rapporter 1997:2

Barns vardag – tioåringar om skolan och fritiden. Barnombudsmannen och SCB 1998

Upp till 18 – Fakta om barn och ungdom. Barnombudsmannen och SCB 1998

Barnafödande och sysselsättning – Upp- och nedgången i fruktsamheten 1985–1997. Demografiska rapporter 1998:1

Barnfamiljer 1997 – om familjesammansättning och separationer. Demografiska rapporter 1999:1

Befolkningsutvecklingen under 250 år – Historisk statistik för Sverige. Demografiska rapporter 1999:2

Från folkbrist till en åldrande befolkning –glimtar ur en unik befolkningsstatistik under 250 år. Fakta inför 2000-talet. Statistiska centralbyrån 1999

Barn och deras familjer 1998 – om familjesammansättning, separation mellan föräldrar, boende, inkomster, barnomsorg och föräldrars sysselsättning. Demografiska rapporter 1999:3

Sveriges framtida befolkning. Demografiska rapporter 2000:1

Barn och deras familjer 1999. Demografiska rapporter 2000:2

Varför föds det så få barn. Demografiska rapporter 2001:1

Upp till 18 – Fakta om barn och ungdom 2001. Barnombudsmannen och SCB 2001

Arbetsmarknadsstatus och fruktsamhet. Demografiska rapporter 2001:2

Livslängden i Sverige 1991–2000. Demografiska rapporter 2001:3

Barnens del av kakan. Demografiska rapporter 2002:1

Barn och deras familjer 2000. Demografiska rapporter 2002:2

Livslängd, hälsa och sysselsättning. Demografiska rapporter 2002:3

Befolkningsåret 2001. Demografiska rapporter 2002:4

Hur många barn får jag när jag blir stor? Demografiska rapporter 2002:5

Arbetskraftsinvandring – en lösning på försörjningsbördan? Demografiska rapporter 2002:6

Mammor och pappor– om kvinnors och mäns föräldraskap. Demografiska rapporter 2002:7

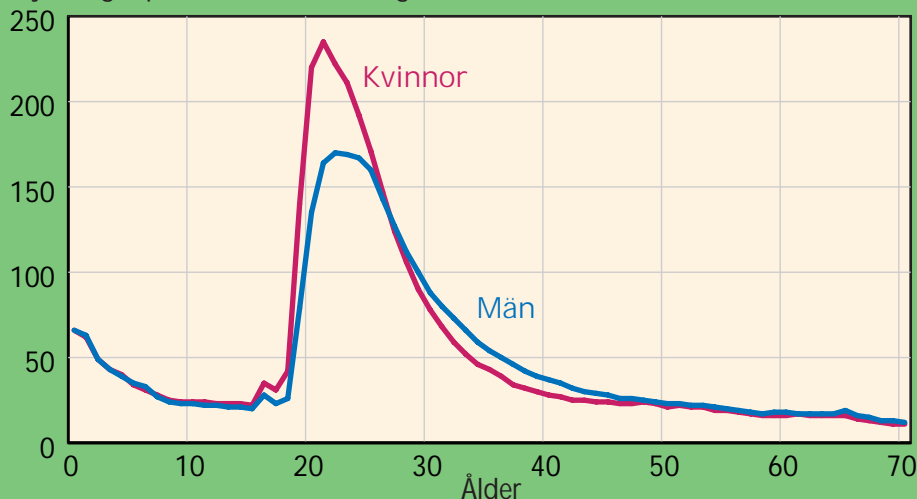
Barn och deras familjer 2001. Demografiska rapporter 2003:1

# Flyttströmmar i Sverige 1999–2001

Antalet inflyttade och utflyttade är i de flesta kommuner ganska lika. Skillnaden (dvs. flyttningsnetto) som finns mellan antalet inflyttade och utflyttade förekommer som regel i de åldrar då omflyttning är intensiv. Eftersom de största flyttningsnettona uppträder i åldrarna 19–25 år – före familjebildningen – medför omflyttningen kumulativa effekter på befolkningsutvecklingen.

Benägenheten att flytta är störst i åldersintervallet 19 till 30 år  
*Flyttningar över kommungräns 1999–2001*

Flyttningar per 1 000 av folkmängden



I denna rapport har kommunerna klassats i fem grupper beroende på den inrikes omflyttningens karaktär. Det är kommuner med liten omflyttning, universitets- och högskolekommuner, storstadskommuner, förortskommuner och kommuner som domineras av utflyttning. Flyttmönstrens påverkan på befolkningens åldersstruktur analyseras. Flyttströmmarna kan ses som ett mått på en kommuns attraktionskraft. Slutligen diskuteras de långsiktiga effekterna av omflyttningen.



**Statistiska centralbyrån**  
Statistics Sweden

ISSN 0283-8788  
ISBN 91-618-1131-9

Statistical publications can be ordered from Statistics Sweden, Publication Services, SE-701 89 ÖREBRO, Sweden (phone: +46 19 17 68 00, fax: +46 19 17 64 44, e-mail: [publ@scb.se](mailto:publ@scb.se)). If you do not find the data you need in the publications, please contact Statistics Sweden, Library and Information, Box 24300, SE-104 51 STOCKHOLM, Sweden (e-mail: [information@scb.se](mailto:information@scb.se), phone: +46 8 506 948 01, fax: +46 8 506 948 99).

Statistikpublikationer kan beställas från SCB, Publikationstjänsten, 701 89 ÖREBRO, e-post: [publ@scb.se](mailto:publ@scb.se), telefon: 019-17 68 00, fax: 019-17 64 44. De kan också köpas genom bokhandeln eller direkt hos SCB, Karlavägen 100 i Stockholm. Aktuell publicering redovisas på vår webbplats ([www.scb.se](http://www.scb.se)). Ytterligare hjälp ges av Bibliotek och information, e-post: [information@scb.se](mailto:information@scb.se), telefon: 08-506 948 01, fax: 08-506 948 99.